

Een omgevingsvisie
in ontwikkeling

Bouwstenen voor de omgevingsvisie van Drechter- land

Meegaan met de tijd, vasthouden van
wat van waarde is Oktober 2021

Een omgevingvisie
in ontwikkeling

Hoofdstuk 1 Nadenken over de toekomst

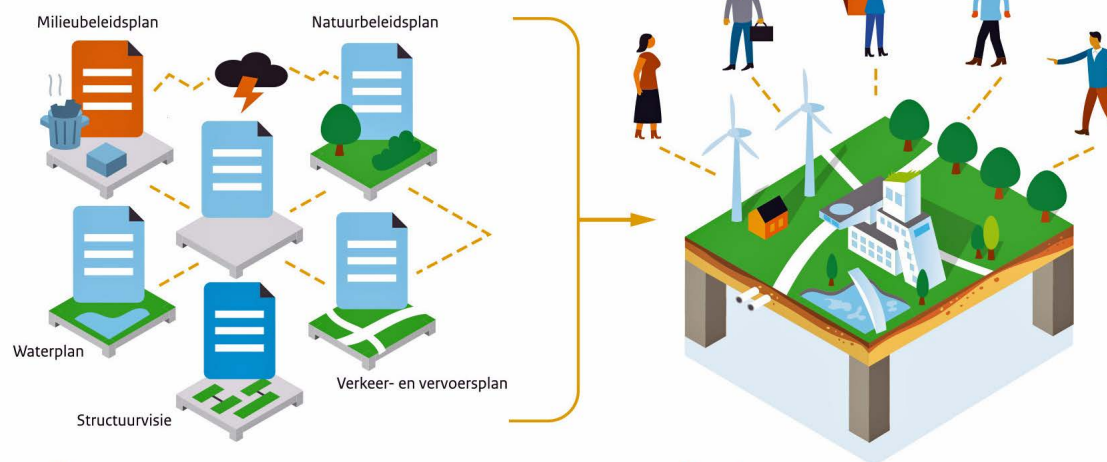


Over samenwerking gesproken: we bundelen zo veel mogelijk de krachten met andere gemeenten in de regio. Soms alle zeven West-Friese gemeenten samen, te weten Drechterland, Enkhuizen, Hoorn, Koggenland, Medemblik, Opmeer en Stede Broec. Soms kleinere combinaties, of juist grotere verbanden. Een aantal staat verderop in dit document wat uitgebreider beschreven. Dat gaat dan om:

- **SED-organisatie: expertise delen.**

Stede Broec, Enkhuizen en Drechterland hebben de ambtelijke uitvoeringsorganisaties gebundeld. Zo is er voldoende capaciteit en kennis om complexe onderwerpen adequaat uit te voeren. Denk aan digitalisering, het uitvoeren van sociale regelingen die het rijk bij gemeenten heeft neergelegd, en Europese regelgeving over bijvoorbeeld aanbesteden, milieu en privacy.

- **Pact Westfriesland 7.1: regionale kracht versterken.** West-Friesland wil behoren tot de tien meest aantrekkelijke regio's van Nederland. Met ruim dertig projecten willen de zeven West-Friese gemeenten hun aantrekkelijkheid vergroten op het gebied van wonen, werken, zorg, onderwijs, verkeer en vrije tijd.



- **Regionale aanpak klimaatadaptatie: met klimaatverandering omgaan.** De trend naar hitte, droogte, meer neerslag en een hogere zeespiegel heeft gevolgen voor de leefomgeving. De centrale overheid verplicht een ruimtelijke aanpak voor klimaatadaptatie. Dit pakken de zeven West-Friese gemeenten gezamenlijk op met een regionale aanpak klimaatadaptatie.
- **Regionale Energiestrategie (RES): West-Friesland energieneutraal maken voor 2040.** Het Klimaatakkoord van Parijs vraagt om regionale maatregelen. Energieregio Noord-Holland Noord bestaat uit West-Friesland, Alkmaar en Kop van Noord-Holland. West-Friesland zet in op

De omgevingsvisie helpt om onder meer verbindingen te leggen tussen diverse thema's

Mijn aantekeningen
bij hoofdstuk 1

Een omgevingvisie
in ontwikkeling

Hoofdstuk 2

Onze identiteit loopt door alles heen

- De huidige leefomgeving en met name het landelijke wordt gewaardeerd en moet worden behouden. De participanten ('deelnemers aan de participatie') wensen vooral verbetering in leefbaarheid, ontmoetingsvoorzieningen, minder verkeersdruk en een betere bereikbaarheid. Het voorzieningenniveau in de dorpen en gemeente als totaal wordt gewaardeerd en de bewoners hopen dat deze in de dorpen op peil zal blijven. Het openbaar vervoer wordt als matig ervaren, met uitzondering van Hoogkarspel waar een treinstation is.
- Het kunnen blijven wonen in het dorp waar je vandaan komt: jong en oud, vraagt om een aanpassing van het woningaanbod in de toekomst. Het zoeken van bouwlocaties aan de randen van de dorpen wordt als een mogelijkheid gezien mits het landschap, zoals het open uitzicht, niet wordt aangetast.
- Het verkeer op linten in het landschap en dorpen worden soms als te druk ervaren. Dit kan doorgaand verkeer zijn of vrachtverkeer. De mate verschilt per dorp, maar de wens is om de leefbaarheid en veiligheid beter te reguleren. Er wordt geopperd om 30km-zones in te voeren of om het verkeer beter om te leiden.
- De participanten staan over het algemeen achter energiemaatregelen zoals het isoleren van woningen en zonnepanelen op daken. Grootschalige uitwerking van de energietransitie in het landschap van Drechterland zien de participanten niet snel voor zich. Het behoud van het landschappelijke karakter, de Westfriese Omringdijk en het Markermeer zoals het nu is weegt zwaar.
- De participanten zijn tevreden over het groen in de eigen woonomgeving en ziet daarin ook de beste oplossing voor het omgaan met klimaatveranderingen zoals veel regen of juist droogte.
- De kwaliteit van de leefomgeving ten aanzien van gezondheid en de biodiversiteit komt veelvuldig terug in de antwoorden. De participanten waarderen het groen niet alleen als landschap, maar ook als natuur en gezondheidswaarde. Het voorbeeld van meer natuurinclusieve vormen van landbouw en bollenteelt ('die de natuur optimaal spaart, verzorgt en integreert in de bedrijfsvoering') wordt vaak genoemd. De agrarische sector wordt gewaardeerd en hoort bij de geschiedenis van de streek. Maar men maakt zich op sommige plekken wel zorgen over de intensiteit van de landbouw en wat daar-

Erfgoed in Drechterland

De gemeente Drechterland is 114 monumenten rijk, bestaand uit 62 rijksmonumenten, 8 provinciale monumenten en 44 gemeentelijke monumenten. Dat is iets om trots op te zijn en dat is Drechterland ook zeker. Zozeer zelfs dat er de wens is om het aantal gemeentelijke monumenten uit te breiden. In 2009 is hiermee al een begin gemaakt door het opzetten van een project voor het aanwijzen van gemeentelijke monumenten. In de erfgoednota uit 2012 wordt de visie op het erfgoed als volgt verwoord:

Het behouden van de identiteit en geschiedenis van de kernen wordt gerealiseerd door het beschermen voor toekomstige generaties van een representatieve groep objecten. Behalve voor behoud van het fysieke zet de gemeente zich in voor het optekenen van de geschiedenis, in samenwerking met de historische verenigingen. De gemeente heeft oog voor de belangen van de betrokken monumenteneigenaren.

De gemeente draagt naar buiten toe uit dat Drechterland veel belang hecht aan het behoud van monumenten.

Mijn aantekeningen bij hoofdstuk 2

Een omgevingvisie
in ontwikkeling



Hoofdstuk 3 De verhalen wijzen de weg

Natuur en milieu

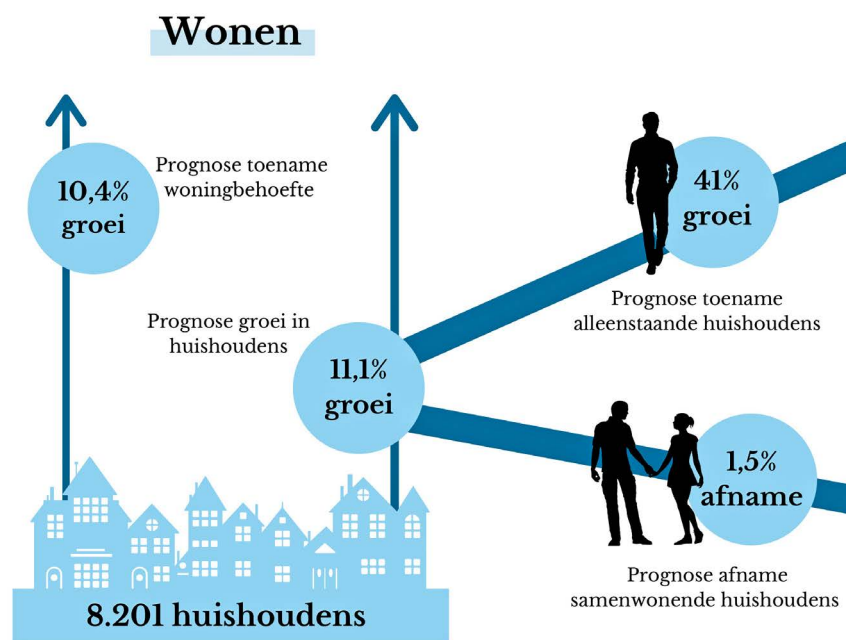
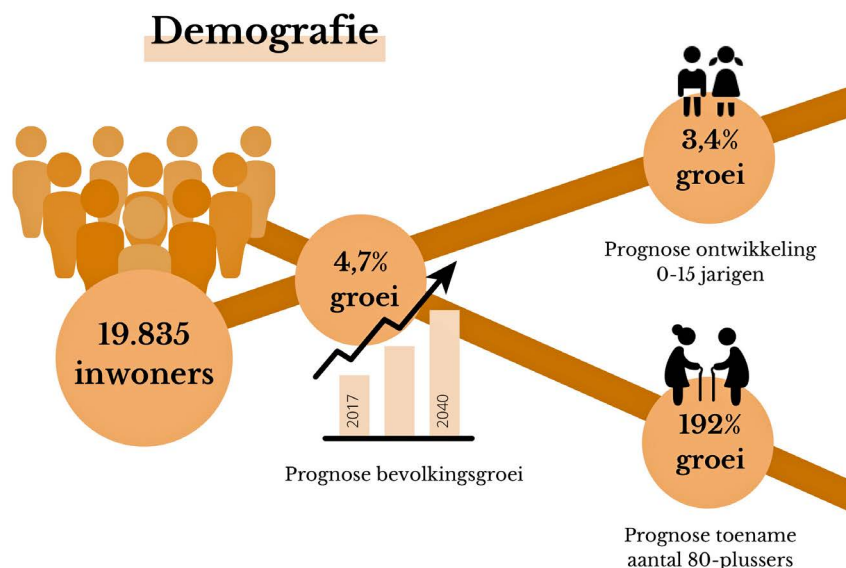
Daarnaast worden op Europees en nationaal niveau beleid en regelgeving ontwikkeld voor het herstel van de biodiversiteit en de circulariteit van grondstoffen. Deze doelstellingen vormen de kaders voor de ontwikkelingen in de fysieke leefomgeving. De transitie naar een duurzame economie en samenleving stuurt herkenbaar de grote opgaven in de omgevingsvisie van Drechterland. Die alle flexibiliteit in zich heeft om de komende jaren mee te bewegen met de dynamiek die ons omringt.

Demografie

In de hele provincie is sprake van vergrijzing. Dit vertaalt zich in een daling van de beroepsbevolking en een toename van het aantal (eenpersoons) huishoudens. Tegelijk is er de komende twintig jaar een bescheiden bevolkingsgroei in de West-Friese gemeenten te verwachten. Bovendien zet de trend in het overheidsbeleid door om mensen langer zelfstandig thuis te laten wonen. Het verbeteren van de woon-, werk-, en leefmilieus is een belangrijke strategische opgave voor de toekomst.

Economie

De West-Friese gemeenten zijn meer woongemeente, dan werkgemeente. Het aantal banen per 1.000 inwoners tussen 15 en 65



Prognose

demografie 2040

(bron: [Platform 31](#), 2018)

Mijn aantekeningen
bij hoofdstuk 3

jaar ligt duidelijk lager, dan het gemiddelde in Nederland en in de provincie. De economische kansen voor West-Friesland liggen op het terrein van persoonlijke dienstverlening, toerisme, de agrarische sector, horeca, cultuur, nieuwe vormen van zorg, de bouw, kleinschalige industrie, ambacht, lokale voedselproductie en sociaal ondernemerschap. Vooral de transitie naar een meer duurzame economie biedt vele nieuwe economische kansen. De gemeente Drechterland kan juist door regionale samenwerking de kans benutten om sterker in te zetten op detailhandel, recreatie en verduurzaming van de agrisector.

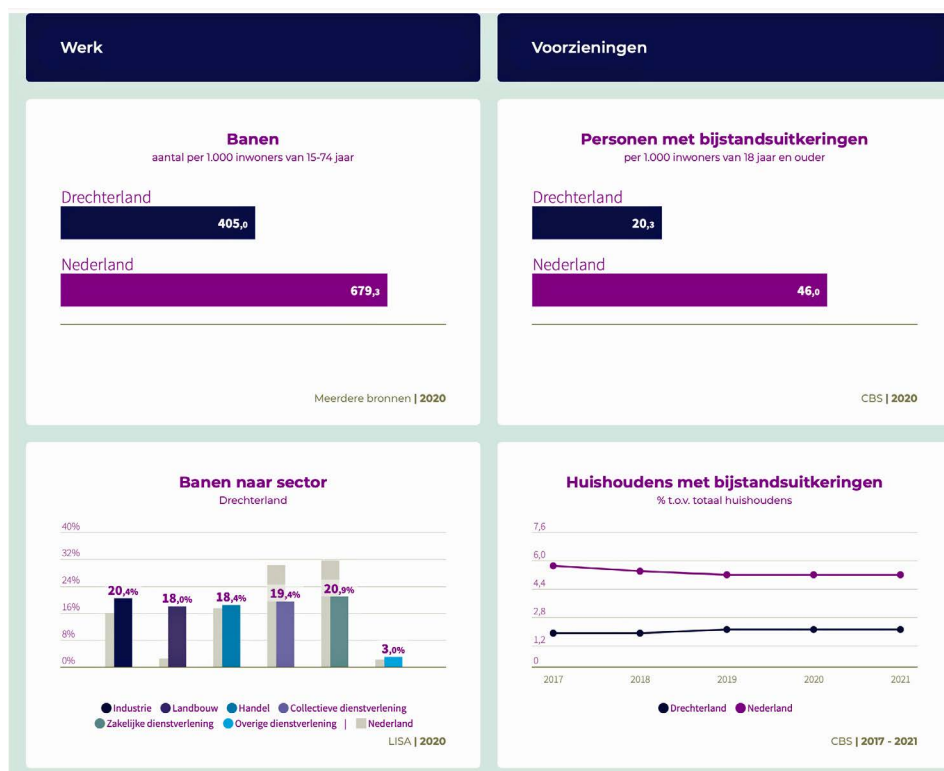
Deze perspectieven betekenen dat we over veel veerkracht beschikken om ons aan te passen aan de wijzigende structuur van de economie in het algemeen. Concurrentievoordelen zijn steeds meer tijdelijk. En er wordt een lage economische groei verwacht, gebaseerd op het grote aandeel van de diensten en van het mkb in de economie, de krimpende beroepsbevolking, en de vergrijzing.

Tot slot: we krijgen steeds meer vrije tijd. De belevingseconomie heeft nog steeds een groot aandeel in de besteding van deze vrije tijd. Maar geleidelijk aan gaat deze over in een betekenseconomie, waarin mensen

meer op zoek zijn naar zingeving en immateriële waarden. De publieksparticipatie die is uitgevoerd voor deze bouwstenen laat zien dat de inwoners van Drechterland de thema's gezondheid, vergroening en verduurzaming steeds belangrijker vinden.

Lokale cijfers werkgelegenheid Drechterland

(bron: waarstaatjegemeente.nl)



Mijn aantekeningen bij hoofdstuk 3

- Natuur: verbeteren van de biodiversiteit op de dijk;
- Ruimte en cultuur: blijven toezien op het behoud en de bescherming van cultuur-historische elementen en dorpsgezichten.

Biodiversiteit, groen en natuur

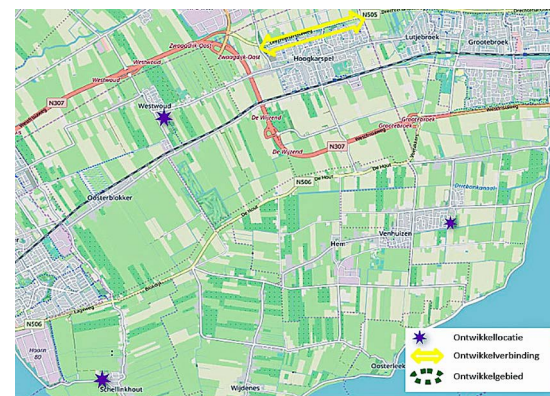
Kernopgave: Creëer een hoogwaardige groenstructuur met een grote biodiversiteit. We willen het groen aan de buitenranden versterken. Daarnaast houden we de biodiversiteit binnen de bebouwde kom en langs de randen in stand. Het groen is uitdagend en natuurlijk, en sluit aan bij het dorpskarakter van de lintbebouwing en het open polderlandschap.

Visie: een toekomstperspectief in vijf verhalen

De omgevingsvisie gaat over de gehele leefomgeving van Drechterland. Vanwege het diverse karakter van het grondgebied en het gebruik daarvan, hebben we dit onderverdeeld in vijf deelgebieden. Per deelgebied schetsen we een toekomstbeeld, een 'verhaal'. De opgaven ('deelaspecten van de kernopgaven, zoals woningbouw en het stimuleren van sport en recreatie') en aanwezige kernkwaliteiten vormen de basis van de ontwikkelrichtingen en kansen waarop wordt ingezet. Elk verhaal bevat ook een aantal handreikingen voor de uitwerking. De

reacties uit de participatie geven extra kleur aan het geheel en benadrukken welke specifieke onderwerpen belangrijk worden gevonden.

De verhalen vormen samen de basis voor de uiteindelijke omgevingsvisie. Daarmee zetten we de koers voor de uitvoering: het verder onderzoeken en concretiseren van de visie met stakeholders ('iedereen die erbij betrokken is en/of een belang erbij heeft'). Per thema of per gebied. Vervolgens moeten er nog afwegingen worden gemaakt, bijvoorbeeld over de volgorde van belangrijkheid of de kosten. Daarvoor is een afwegings- en toetsingskader nodig. Daarover meer in hoofdstuk 4. Overigens: niet alleen de gemeente zet ontwikkelingen in gang in lijn met de toekomstige ambities. Ook een bewoner, vereniging of bedrijf kan een initiatief starten. Op die manier werken we samen aan de uiteindelijke omgevingsvisie.

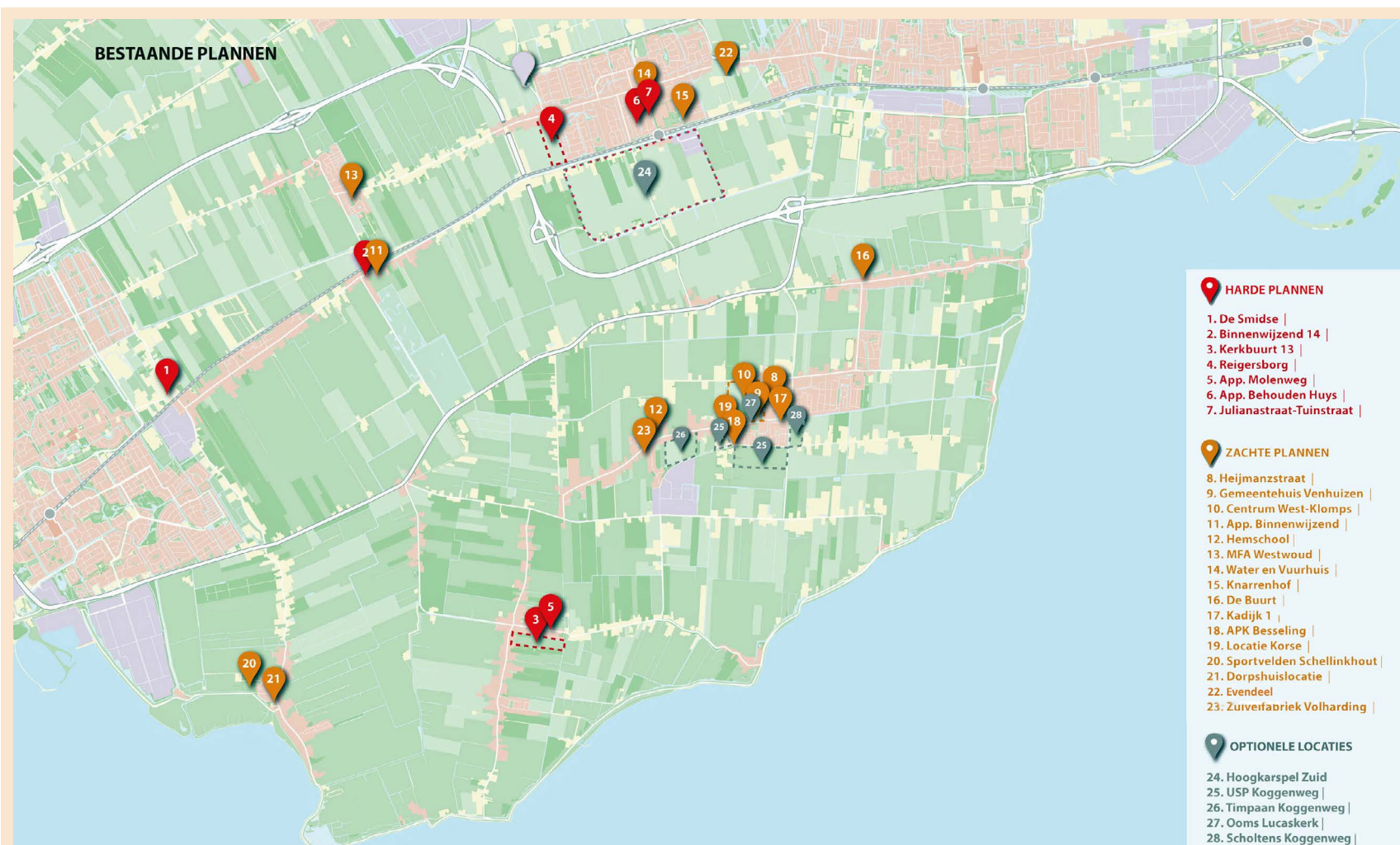


Het basisscenario ontwikkelstrategie Biodiversiteit wordt waar mogelijk nog uitgebreid

(bron: Beheerparagraaf Biodiversiteit Drechterland)

Mijn aantekeningen bij hoofdstuk 3

Mijn aantekeningen bij hoofdstuk 3



Mogelijke bekende
en nader te onderzoeken
woningbouwlocaties
Drechterland

Dit staat ons te doen

1. Niet elke wijk is hetzelfde, dus maatwerk is nodig om de leefbaarheid op peil te houden. We gaan hieraan met diverse partijen werken.
2. Het autoverkeer is aangepast aan het fiets- en wandelverkeer: de snelheid is beperkt en je voelt je veilig op straat. We kunnen nu al aan de slag met grote en kleine plannen die bijdragen aan thema's zoals woningtransitie, leefbaarheid, sociale ontmoeting, duurzaamheid en klimaatadaptatie. Variërend van kleinschalige buurtinitiatieven gericht op leefbaarheid, tot innovatieve plannen voor de transformatie van woningen. Het is de som van activiteiten die de wijken leefbaarder en duurzamer gaat maken.
3. Het thema gezondheid pakken we op in combinatie met de andere ontwikkelingen, zoals versterken van het aanwezige groen en water, de biodiversiteit, het verkeer-sluw maken van de wijken, en meer ruimte te bieden aan fietsers en voetgangers. Bestaande wandelroutes kunnen verbeterd of uitgebreid worden. Dat geldt ook voor al bestaande wandel- en fietspaden die de wijken met het buitengebied verbinden.
4. We zetten in op een gezonde en evenwichtige woningmarkt voor nu en later. Dit betekent meer verschillende woningen, sociale huurwoningen mixen met koopwoningen en huurwoningen in de vrije sector, en een focus op starters, senioren en mensen met een (toenemende) behoefte aan zorg en ondersteuning. Het Afwegingskader wonen Westfriesland geldt als leidraad voor het beoordelen van woningbouwplannen. Daarbij zijn er diverse locaties denkbaar. We moeten daarnaast onderzoeken in welke volgorde of wellicht parallel aan elkaar woningbouw opgepakt wordt. Dat kan bovendien gecombineerd worden met opgaven op het gebied van klimaatadaptatie, duurzaamheid, gezondheid en samenleving. Innovatie in bouwmethode en materiaalgebruik zijn bijvoorbeeld kansen. Uitbreiding van het woningaanbod aan de randen vraagt om een kwalitatieve aanpak, waarin de dorpsranden een groene overgangszone vormen naar het landschap.



Mijn aantekeningen bij hoofdstuk 3

Gezondheid en welbevinden

In de nieuwe Omgevingswet wordt gezondheid expliciet benoemd. Dat biedt een kans voor de gemeenten om gezondheidsbeleid en ruimtelijk beleid te verbinden en te borgen in hun omgevingsvisie en plannen. Vaak gaat het bij een gezonde leefomgeving vooral over de fysieke kwaliteit ervan, zoals meer groen, schone lucht of het beperken van geluidsoverlast. Maar uit de prijsvraag WHO CARES en community of practice leren we dat naast geschikte woningen en goede zorg, een sociale leefomgeving van belang is. Zeker bij ouderdom, leven met een beperking of een tegenslag in het leven. Openbare (buiten)ruimte en voorzieningen als bibliotheken, scholen en buurtwinkels kunnen ruimte maken voor ontmoeting, en zo een waardevolle invulling geven aan behoeftes aan sociaal contact of onderlinge verbondenheid. Het thema gezondheid en welbevinden kan op verschillende manieren een plek krijgen in de omgevingsvisie. Het is een keuze om middels een programma het thema verder uit te diepen. Zie ook gezondin.nu.

Deze ontwikkelingen zien we voor ons

Romantisch lintenlandschap in polder de Drieban

1. In het lintenlandschap van polder de Drieban ligt het accent op de bollen- en groenteteelt. Aan de randen is dit gebied open en zijn er vergezichten over de weides en richting de dijk. Tussen Wijdenes en Venhuizen draagt de fruitteelt bij aan een groen en deels besloten landschap met windsingels. In de historische linten van onder andere Schellinkhout en Wijdenes kunnen de vrijkomende agrarische erven worden getransformeerd naar een woon- en/of recreatieve functie.
2. De windsingels en fruitgaarden geven aan het landschap van Drechterland een kenmerkende beslotenheid. Deze verdwijnt echter langzaam door afname van de fruitteeltsector.

Grootschaliger productielandschap

3. In het 'achterland' van het lintenlandschap, richting de Westfriese Omringdijk, liggen er kansen voor meer agrarische functies. Daarnaast krijgen wandelaars meer ruimte.



Leidraad Landschap & Cultuurhistorie

Om te zorgen dat Noord-Holland een mooie provincie blijft om te wonen, werken en je vrije tijd door te brengen, worden 32 gebieden (naast de natuurgebieden) beschermd. Schellinkhout en omgeving is een van deze gebieden. In lijn met de provinciale [Leidraad Landschap & Cultuurhistorie](#) zijn de kernkwaliteiten van [Schellinkhout en omgeving](#) beschreven aan de hand van drie provinciale kernwaarden.

Mijn aantekeningen bij hoofdstuk 3

Typisch West-Fries agrarisch landschap

4. De noordkant van de gemeente is goed te typeren als een typisch West-Fries agrarisch landschap. Hier overheerst het open weilandschap met enkele melkveehouderijen en velden voor de wisselteelt met bollen en groenten. Dit landschap is cultuurhistorisch waardevol en heeft een belangrijke betekenis voor weidevogels. De openheid wordt gekoesterd. De bebouwingslinten zijn en blijven smal met de kenmerkende bomenlanen en zichtlijnen. Agrarische ondernemers willen uitbreiden.

De aanleg en het beheer van natuurlijke bermen en oevers in het landelijke gebied om de biodiversiteit is toegenomen. De wandel- en fietspaden en vaarroutes liggen zoveel mogelijk in de groene gebieden.

5. Er is sprake van een gezonde bodem. En aandacht voor agrarisch landschaps- of natuurbeheer.

6. Er wordt veel aandacht besteed aan de mogelijkheden voor inwoners en ondernemers om te participeren in het opwekken van energie.



Kansenkaart voor
het buitengebied van
Drechterland

Mijn aantekeningen
bij hoofdstuk 3

Dit staat ons te doen

1. Nieuwe ontwikkelingen gebruiken we om de stedenbouwkundige en landschappelijke kwaliteit van deze erven te verbeteren. Uitbreidingen op het erf in de lintbebouwingen houden we compact. Zo blijven de lange zichtlijnen naar de Westfriese Omringdijk geborgd. Uitbreiding van bedrijven is mogelijk binnen randvoorwaarden vanuit de ruimtelijke kwaliteit van dit gebied. Ook het bedrijventerrein Zuiderkogge gaan we (beter) landschappelijk inpassen.
2. Er zijn meerdere opties:
 - Gebruik door andere agrariërs uit het gebied. Denk aan grasland voor de melkveehouderijen, wisselteeltgronden voor tulpen en de akkerbouw;
 - Aanplant van bos als CO₂-compensatie. Dit kan in de vorm van een voedselbos of een meer natuurlijk bos;
 - Recreatief medegebruik van dit gebied.
 - Recreatieve invulling in de vorm van een kleinschalige camping of verblijfsaccommodaties.
 - Energieopwekking met kleinschalige zonnenvelden.
3. Agrarische functies krijgen de ruimte. Voorwaarde is dat zij bijdragen aan verdere landschapsversterking en samengaan met landschappelijke elementen. Er komen aantrekkelijke groene routes door landelijke gebieden. Deze worden gescheiden van het toenemende autoverkeer op de wegen zoals de Elbaweg en de Koggeweg en sluiten aan op de Westfriese Omringdijk. Kleine parkeerhubs verspreid door het gebied maken de dijk en de nieuwe routes toegankelijk voor toeristen, en zorgen voor minder druk op de smalle wegen in de historische linten.
4. De veerkracht om mee te bewegen met klimaatveranderingen, biodiversiteit en recreatief medegebruik staan hier voorop. Deze groene randen zijn verbonden met de groene structuren in het stedelijke gebied, de omringende natuurgebieden en het landschap. Agrarische erven worden binnen de kaders uitgebreid. We kunnen ruimte geven aan nevenactiviteiten die bijdragen aan het recreatieve karakter van dit gebied. Ook een functie als zorgboerderij is mogelijk. In de zogenaamde agrarische linten, zoals De Hout, Ooster-, Wester- en Binnenwijzend, is ruimte om vrijkomende agrarische bebouwing van stoppende agrariërs in te zetten als uitbreidingsruimte voor bestaande agrarische bedrijven. We investeren in de aanleg en het beheer van natuurlijke bermen en oevers in het



Mijn aantekeningen bij hoofdstuk 3

landelijke gebied voor een betere biodiversiteit. De recreatieve verbindingen worden versterkt. Zo kan met de afname van het centrale fruitgebied meer bosrijk of recreatief aantrekkelijk gebied ontstaan.

5. De agrarische ondernemers dragen samen bij aan een gezonde bodem door wisselteelt van groenten en bloemen en het uitwisselen van kennis en kunde. Dit is goed voor biodiversiteit in het gebied en kostenbesparend voor de telers. De gemeente kan deze ontwikkeling stimuleren of faciliteren. Agrarisch landschaps- of natuurbeheer wordt opgepakt in samenwerking met Staatsbosbeheer.
6. Belangrijk aandachtspunt hierbij is welke inpassingsmogelijkheden er zijn en wat het landschap aan kan. Zo bepalen de karakteristiek van de ruimtelijke opbouw ('wat we willen bouwen') en de wezenlijke kernkwaliteiten van de landschappen ('waar we willen bouwen') in grote mate wat er mogelijk is. Zonnevelden zijn bijvoorbeeld van grote invloed op een kernkwaliteit als openheid. Dit kan gaan om de hoogte maar ook de omvang van de zonnevelden. Bepalend is ook waar de zonnevelden komen in het landschap: in de open zichtlijnen vanaf de bebouwing-

sinten of misschien wel op enige afstand van wegen of bebouwing. Ook kunnen zonnevelden als geluidswal ingezet worden.

Thematische opgaven kunnen aanleiding zijn om voor specifieke gebieden of zones aparte gebiedsplannen te maken. Bijvoorbeeld voor vraagstukken zoals energietransitie en klimaatadaptatie zal per potentieel zoekgebied exacter onderzocht moeten worden wat er kan en hoe dat past binnen de landschappelijke kaders.

De volgende handvatten kunnen dienen als leidraad:

- Heldere spelregels voor de situering, inpassing en beoordeling van initiatieven.
- Een integraal gebiedsplan voor gebieden waar meerdere initiatieven spelen.
- Inzicht in het effect van zonnevelden of windopstellingen in het landschap.

Mijn aantekeningen bij hoofdstuk 3

Visie op de Dijk

- Recreatie De dijk aantrekkelijker maken voor wandelaars en fietsers. Invloed bij het Recreatieschap Westfriesland aanwenden om fiets- en wandelroutes op en langs de dijk te optimaliseren. Aansturen op de realisatie van drie extra kleinschalige strandjes. Eventuele verbods- en/of beperkende maatregelen, gericht op het motorvoertuigenluw maken van de dijk voor de zomerse weekeinden (april-oktober).
- Natuur De biodiversiteit op de dijk te verbeteren in overleg met het Hoogheemraadschap Hollands Noorderkwartier. Initiatieven ontplooiën om de natuur, waaronder de kleiputten, langs de dijk te versterken; dit in overleg met de beherende instanties zoals Staatsbosbeheer en Landschap Noord-Holland. De omschakeling naar kleinschalige vormen van natuurinclusieve landbouw in het dijklandschap stimuleren.
- Ruimte en cultuur Blijven toezien op het behoud en de bescherming van cultuurhistorische elementen en dorpsgezichten. Buitendijkse bouwwerken, los van tijdelijke voorzieningen, weren. Geen ontwikkelingen faciliteren die haaks staan op het open, kleinschalige en romantische karakter van het dijklandschap.

GEZONDHEID & MILIEU

- Voldoen aan de geldende milieu- en veiligheidsnormeringen.
- Stimuleren sport en recreatie.

DUURZAAMHEID & NATUUR

- Verduurzaming bedrijvigheid.
- Verduurzaming verkeer.
- Energietransitie in bebouwde omgeving.
- Klimaatadaptatie.
- Versterken biodiversiteit.

ECONOMIE

- Versterken agribusiness en recreatie en toerisme.

MOBILITEIT

- Zet in op fietsen en wandelen.

RUIMTELIJKE KWALITEIT

- Benutten van de ruimtelijke kwaliteit en het erfgoed.
- Groen en water als onderscheidende kracht.



Mijn aantekeningen bij hoofdstuk 3

Overzicht van concrete
opgaven op basis van de
beleidsinventarisatie

**Mijn aantekeningen
bij hoofdstuk 3**

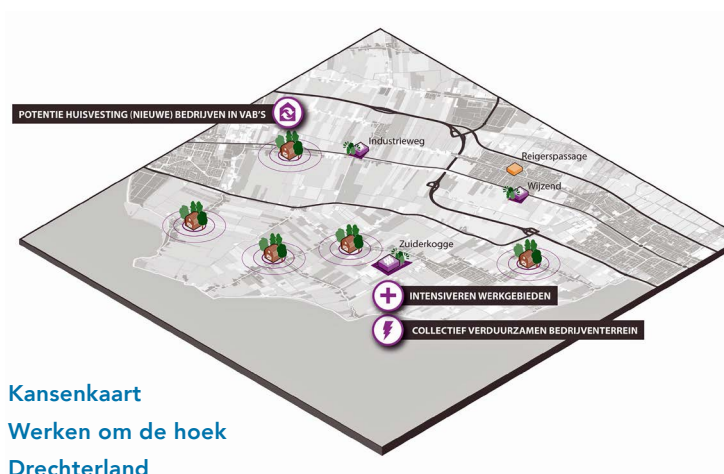
Dit staat ons te doen

1. De dijk en de kustzone worden (cultuur-historisch) aantrekkelijk door ze sterker te maken op het gebied van waterveiligheid, landschap, biodiversiteit en recreatie. We werken aan een autoluwe dijk waarbij de bereikbaarheid voor omwonenden en hulpdiensten uiteraard gegarandeerd is.
2. Onderzoek wat er binnendijs en buitendijs mogelijk is en waar aangesloten kan worden bij kansen die er al liggen. Het is een mogelijkheid om zowel binnen- als buitendijs natuur- en recreatiewaarden te ontwikkelen. De gemeente kan boeren actief betrekken bij het beheren van recreatiestructuren, de natte natuur langs de dijk, en de weidevogelgebieden.



Dit staat ons te doen

1. De sector pakt de opgaven die er liggen voor de toekomst gezamenlijk op. Afhankelijk van de locatie van het bedrijf is uitbreiding of transformatie mogelijk binnen de kaders van het landschap (zie ook het verhaal Buitenleven). Er zal meer in de regio gekeken moeten worden naar oplossingen.
2. De verkeersafhandeling en routing door het buitengebied is een aandachtspunt bij uitbreiding van agrarische bedrijven. Ook hier zal regionaal gekeken moeten worden naar oplossingen.
3. Om het bedrijfsleven te laten groeien kijken we hoe bestaande ruimte intensiever kan worden benut. Bijvoorbeeld door bestaande bedrijventerreinen nog beter te benutten. Daar waar mogelijk zetten we samen met de bedrijven in op verduurzaming van deze locaties. Stoppende agrarische bedrijven kunnen een rol spelen in de huisvesting van bedrijvigheid mits die passend is naar aard en schaal in de omgeving.



Kansenkaart
Werken om de hoek
Drechterland



Mijn aantekeningen bij hoofdstuk 3

4. We willen schaalvoordeel behalen. De verduurzaming van de bedrijventerreinen pakken we daarom bij voorkeur collectief op. Dat wil zeggen: bedrijven met elkaar, en bedrijven met de gemeente. Zo liggen er kansen voor energieopwekking door zonnepanelen op het dak. Daarnaast zetten we in op een klimaatbestendige openbare ruimte: meer groen en extra aandacht voor waterafvoer.

Behoefteraming werklocaties

Voor West-Friesland is een behoefteraming werklocaties opgesteld in 2020. Daaruit blijkt dat de vraag naar ruimte op bedrijventerreinen tot 2030 met 22 tot 48 hectare toeneemt en tot 2040 met nog eens 25 hectare. Deze uitbreidingsvraag heeft ook betrekking op de bedrijventerreinen van de SED-gemeenten waaronder Drechterland. Op de bestaande terreinen is nog maar beperkt tot geen uitgifte van terrein mogelijk. Om uitbreiding van het aanbod aan bedrijventerreinen te realiseren zijn twee scenario's mogelijk:

- De drie gemeenten analyseren lokaal de vraag naar bedrijfsruimte en zoeken naar een geschikte locatie voor uitbreiding.
- De drie gemeenten trekken gezamenlijk op (eventueel in samenwerking met andere buurgemeenten zoals Medemblik en Hoorn).

Arbeidsmigranten

Bedrijven zetten steeds vaker arbeidsmigranten in voor de groeiende hoeveelheid werk. Deze arbeidsmigranten verblijven voor korte of langere tijd in West-Friesland. Liefst op niet al te grote afstand van de werklocaties. Geschikte tijdelijke of meer structurele huisvesting voor deze groep is niet altijd voorhanden. Het is belangrijk dat we dit goed regelen. Dan zijn de arbeidsmigranten verzekerd van een gezonde woonsituatie en is hun aanwezigheid in het voordeel van regionale economische groei. Op 26 april 2021 is het beleid huisvesting arbeidsmigranten vastgesteld.

Mijn aantekeningen bij hoofdstuk 3

Bovenlokale samenhang van verhalen

Gemeente Drechterland heeft een eigen toekomstverhaal, en verdient als lokaal gebied maatwerk. Tegelijk kan er veel voordeel worden behaald als we overeenkomsten zoeken met onze 'buren'. Samenwerking binnen de SED en in regionaal en bovenregionaal verband biedt kansen om onze doelstellingen beter, sneller, soepeler en goedkoper te bereiken. Denk aan een gemeenschappelijk geformuleerd afwegingskader en dito aanpak.

We zien drie niveaus van samenwerking:

1. Beleidsmatige samenwerking en uitwerking in omgevingsprogramma's en omgevingsplannen op SED-niveau: harmoniseren van beleid daar waar het kan en de gemeenten onderling daar voordeel van hebben.
2. Strategische samenwerking en uitwerking op regionaal niveau voor de grote opgaven.
3. Samenwerken in een grensgebied waar waarde creëren een gezamenlijke kans is. Zoals de groene grenzen met Lutjebroek.

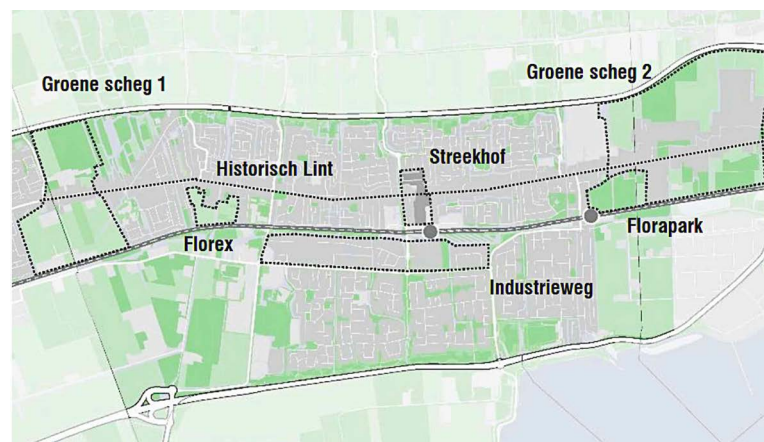
Mogelijkheden voor samenwerking op SED-niveau:

- Biodiversiteit en Natuur
- Wonen
- Infrastructuur (wandel- en fietspadennetwerk, verkeersontsluiting, vaarrouthenet)
- Gezondheid en Veiligheid

Mogelijkheden voor samenwerking op regionaal niveau:


- Duurzaamheid (energiestrategie, klimaatadaptatie, verduurzaming, warmtetransitie)
- Woningbouwopgave conform het woonakkoord
- Huisvesting arbeidsmigranten
- Strategie bedrijventerreinen
- Kwaliteit van het landschap en biodiversiteit
- Waternetwerken en fietsnetwerken versterken
- Mobiliteit
- Toerisme en Recreatie

De groene scheg.
Grensgebieden met buurgemeenten die geschikt zijn voor een gezamenlijke gebiedsvisie.



Mijn aantekeningen
bij hoofdstuk 3

Een omgevingvisie
in ontwikkeling



Hoofdstuk 4
Zo gaan we
met elkaar
verder

Rol initiatiefnemers

Bewoners, ondernemers, maatschappelijke instellingen en de gemeente dragen ook bij aan de toekomst van de stad. We wegen met elkaar af hoe een plan of activiteit verbonden kan worden aan de doelen van de omgevingsvisie. Ook zal de initiatiefnemer in de geest van de Omgevingswet alle belanghebbenden gaan betrekken en zo zorg te dragen voor de participatie. Met de ruimte om dit bij te stellen als er nieuwe ontwikkelingen of wensen op ons pad komen.

Rol overige bestuurslagen en partnerorganisaties

Zoals eerder benoemd houdt de fysieke leefomgeving niet op bij de grens van onze gemeente. Daarom werken we bovenlokaal samen met onze buurgemeenten, hogere bestuurslagen en uitvoeringsinstanties. Deze partijen hebben direct of indirect invloed gehad op de ontwikkeling van dit document inclusief routekaart. Nu gaan we onze bouwstenen met hen afstemmen, net zo goed als de buurgemeenten hun bouwstenen met ons afstemmen. Nu we zelf vastgesteld hebben waar en wat onze kernkwaliteiten en ambities zijn, weten we precies wat we in dat overleg willen bereiken. De afstemming met deze partners kan verlopen via bestaande bovenlokale overlegstructuren.

De routekaart van de gemeente

De gemeente werkt de omgevingsvisie uit tot een routekaart die uit vijf stappen bestaat. Onderweg worden de instrumenten gebruikt die de nieuwe omgevingswet biedt.

1. Beschrijving: het in kaart brengen van de kwaliteit van de gehele fysieke leefomgeving in relatie tot de ambities en opgaven uit dit document.
2. Spelregels voor keuzes: het ontwikkelen van het afwegingskader voor de fysieke leefomgeving waarmee het effect van keuzes wordt afgewogen.
3. Inhoudelijke uitwerking: het uitwerken van de ambities en opgaven in beleid en plannen.
4. Gebiedsgerichte uitwerking: het uitwerken naar geografische gebieden.
5. Samenwerken met de gemeenschap: het bieden van ruimte aan initiatiefnemers om voorstellen en plannen aan te dragen die in lijn zijn met de doelstellingen uit de visie.

Het geheel aan onderzoeken, programma's, beleid, plannen en initiatieven zorgt ervoor dat er gaat worden gewerkt in lijn met de bouwstenen. Zo bouwen we aan een volwaardige omgevingsvisie conform de Omgevingswet (zie [spiekbriefje VNG](#) met wettelijke eisen aan de omgevingsvisie).

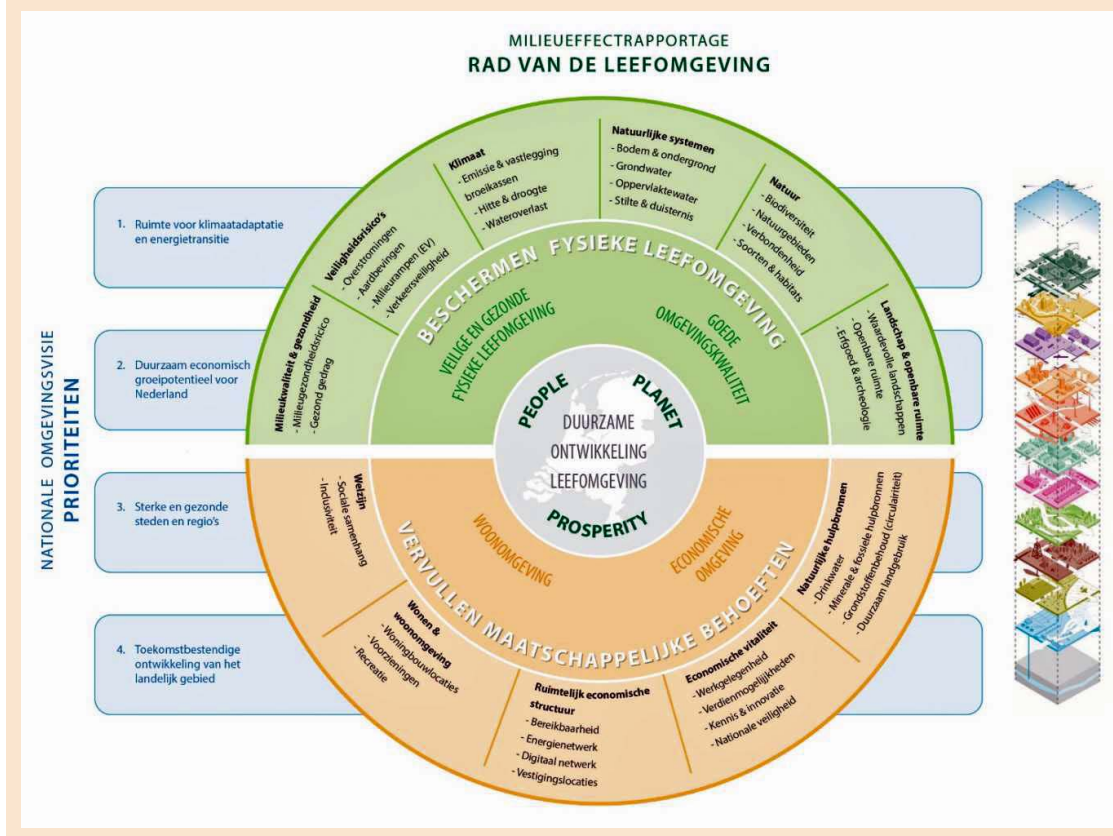
Mijn aantekeningen bij hoofdstuk 4

programma's (zie [spiekbriefje VNG](#) met wettelijke eisen aan de programma's). Daarmee kun je als gemeente laten zien welke doelen je specifiek integraal wilt uitwerken voor het omgevingsplan. Aan de hand van dit document is er vrijheid om zelf te bepalen welke programma's er worden uitgevoerd. Vanuit de omgevingswet zijn alleen programma's voor omgevingsgeluid en luchtkwaliteit verplicht.

Voor de volgende thema's is een uitwerking in de vorm van een programma naast het sectorale beleid nodig:

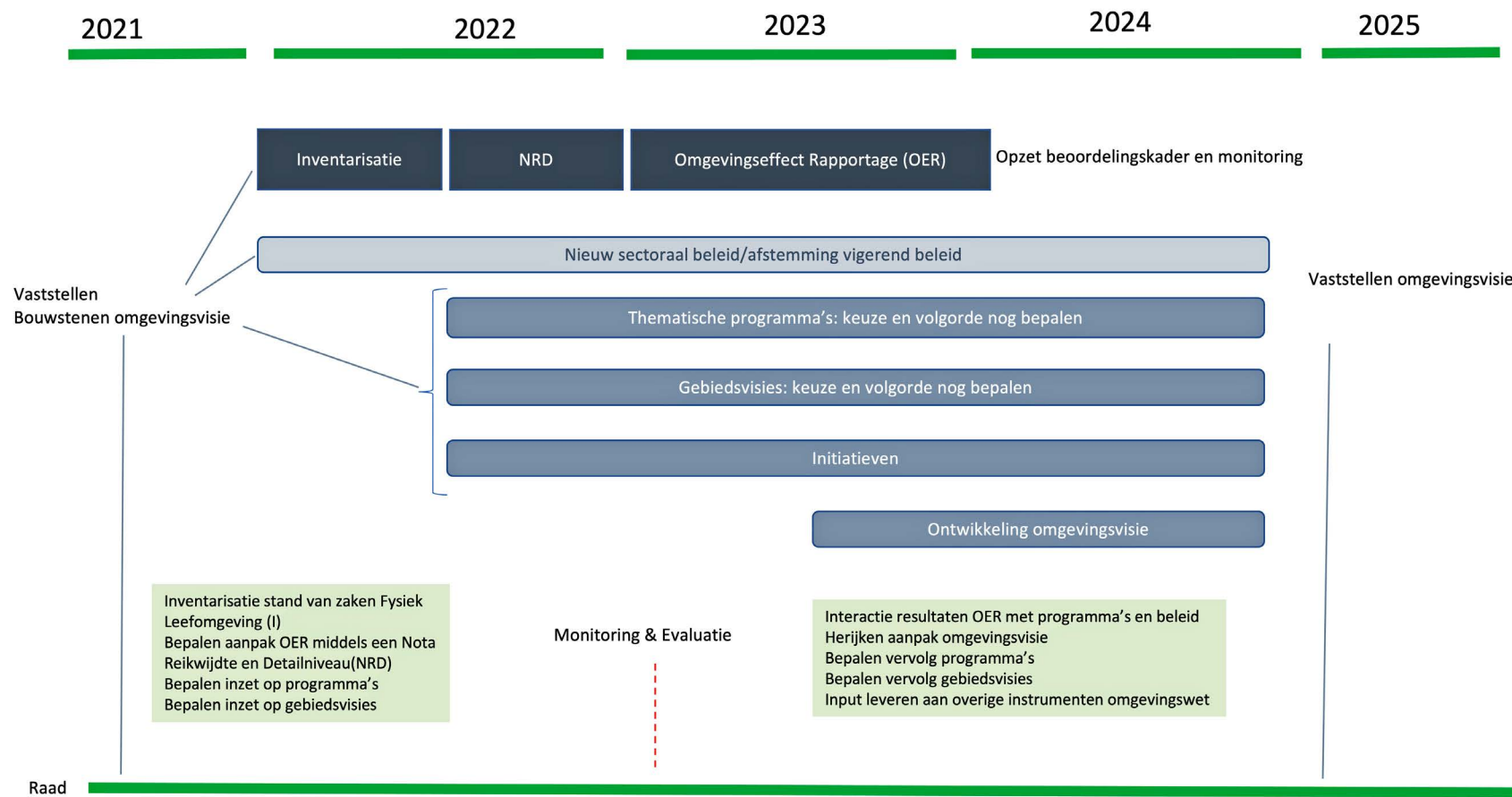
- Gebiedsontwikkeling en woningbouw: uitwerking locaties en afwegingskaders (zie verhaal Vitale wijken);
- Klimaatadaptatie en vergroening van de fysieke leefomgeving (vervolg op de regionale aanpak klimaatadaptatie West-Friesland);
- Lokale uitwerking van de energietransitie (vervolg op de RES);
- Gezondheid (is in de toekomst mogelijk zwaarwegend, en dus is nader onderzoek nodig hoe dit thema in de fysieke leefomgeving opgepakt kan worden). Voor dit thema is verdere verdieping in de vorm van een programma voorstelbaar.

De gemeente heeft veel aandacht voor de invloed van alle activiteiten op het milieu. Het Milieueffectrapport van de Nationale Omgevingsvisie, kortweg PlanMER, bevat een zogenaamd [Rad van de leefomgeving](#). Dit instrument helpt daarbij en vormt daarom het vertrekpunt voor de OER.



Mijn aantekeningen
bij hoofdstuk 4

Mijn aantekeningen
bij hoofdstuk 1



Tijdspad ontwikkeling
omgevingsvisie



Gemeente
Drechterland

Een omgevingvisie
in ontwikkeling

Samenvatting

Samenvatting

Stel dat we iedereen in Drechterland vragen wat de beste eigenschappen van onze gemeente zijn. We hebben het gevraagd, in de participatie. En de antwoorden hebben opvallend veel overeenkomsten. In één zin samengevat: aantrekkelijk wonen in een vitale en duurzame omgeving met rust en ruimte.

De volgende vraag is: hoe willen we in 2040 wonen, leven en werken? De uitkomst daarvan is de omgevingsvisie. Via de Omgevingswet heeft de overheid de wet- en regelgeving voor wonen, ruimte, infrastructuur, milieu en water eenvoudiger gemaakt. Dat maakt het makkelijker om plannen uit te voeren.

De omgevingsvisie heet niet voor niets een 'visie'. Er staat in hoe we als gemeenschap, samen naar deze zaken kijken. Met de ruimte om dit bij te stellen als er nieuwe ontwikkelingen of wensen op ons pad komen. Daarom deze bouwstenen: het begin is er, op weg naar de omgevingsvisie. Wie wil, kan meedenken en zo de toekomst van de gemeente meebepalen. En daarom is de 'wij' in deze omgevingsvisie 'wij samen'.

Via het participatieplatform samen.drechterland.nl hebben bewoners zich kunnen uitspreken over de beleving van het heden en de ideeën over de toekomst. Daarnaast waren er andere participatiefases, beleidsinventarisaties, gebiedsverkenningen en

dialogen met het bestuur. Als we die bij elkaar optellen, dan is dit de koers van de omgevingsvisie op hoofdlijnen:

- We bouwen samen met inwoners, maatschappelijke organisaties en ondernemers verder aan een vitale gemeente waar iedereen erbij hoort en de ruimte heeft om zich te ontwikkelen.
- Onze identiteit wordt gevormd door de individuele kernen en de ligging van de gemeente in West-Friesland.
- We hebben oog voor elkaar in Drechterland en samen behouden wij al het mooie van de gemeente en bieden we de ruimte voor kwalitatieve ontwikkelingen.
- We hebben veel aandacht voor de ontwikkelingen in onze samenleving, zoals de vergrijzing, gezondheid en het behoud van saamhorigheid.
- We zetten in op een groene en duurzame leefomgeving voor mens en dier.
- We gaan aan de slag met de Visie op de Dijk: passende recreatie, natuurversterking en behoud van de cultuurhistorische waarde



**Mijn aantekeningen
bij de samenvatting**

- We zien kansen voor bovenlokale samenwerking op gebied van de energietransitie, economie, de woningbouwopgave, mobiliteit en recreatie.

Er ligt dus werk te wachten: de kernopgaven. Per deelgebied van Drechterland schetsen we een toekomstbeeld, een 'verhaal'. Deelaspecten van de kernopgaven (zoals woningbouw en het stimuleren van sport en recreatie) en aanwezige kernkwaliteiten vormen de basis van de ontwikkelrichtingen en kansen waarop wordt ingezet. Elk verhaal bevat ook een aantal handreikingen voor de uitwerking. De vijf verhalen zijn Dorps leven, Vitale wijken, Buitenleven, Westfrieze Omringdijk, en Werken om de hoek.

De gemeente Drechterland heeft een eigen toekomstverhaal, en verdient als lokaal gebied maatwerk. Tegelijk kan er veel voordeel worden behaald als we overeenkomsten zoeken met onze 'buren'. Samenwerking met buurgemeenten en in regionaal verband biedt kansen om onze doelstellingen beter, sneller, soepeler en goedkoper te bereiken.

De gemeente werkt de bouwstenen uit tot de omgevingsvisie aan de hand van een routekaart die uit vijf stappen bestaat.

1. Beschrijving: het in kaart brengen van de kwaliteit van de gehele fysieke leefomgeving in relatie tot de ambities en opgaven uit de omgevingsvisie.
2. Spelregels voor keuzes: het ontwikkelen van het afwegingskader voor de fysieke leefomgeving waarmee het effect van keuzes wordt afgewogen.
3. Inhoudelijke uitwerking: het uitwerken van de ambities en opgaven in beleid en plannen.
4. Gebiedsgerichte uitwerking: het uitwerken naar geografische gebieden.
5. Samenwerken met de gemeenschap: het bieden van ruimte aan initiatiefnemers om voorstellen en plannen aan te dragen die in lijn zijn met de doelstellingen uit de visie.

Met het vaststellen van dit document zijn we er nog niet. De wet geeft ons tot 2025 de tijd om een omgevingsvisie te maken. Straks kan iedereen aan de hand van de omgevings-effectrapportage en het monitorings- en evaluatieplan volgen wat de plannen zijn, en hoe deze bijdragen aan de uitgangspunten en ambities van de uiteindelijke omgevingsvisie. En laat vooral vanaf nu veel ideeën horen!

Mijn aantekeningen bij de samenvatting

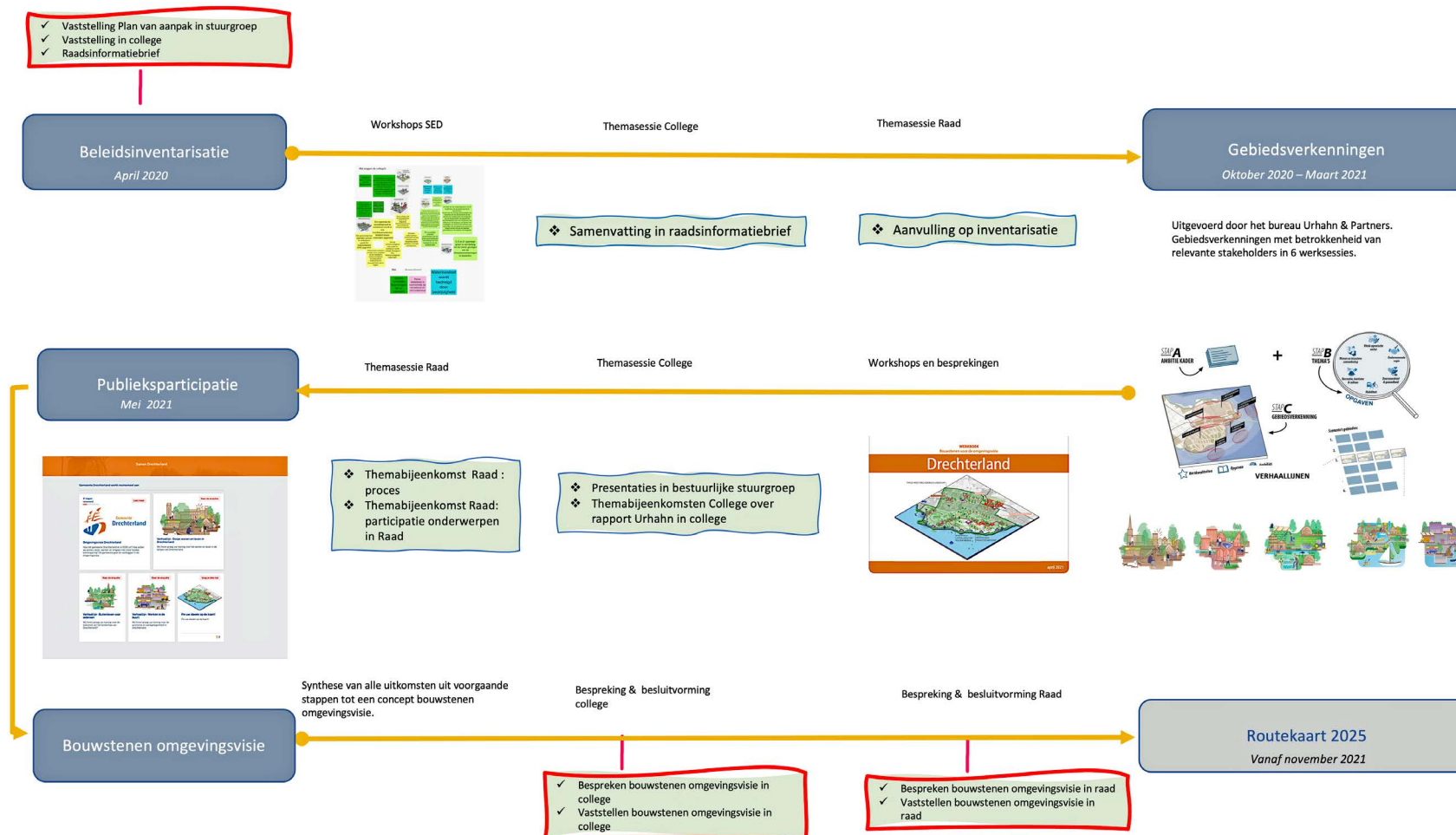


Gemeente
Drechterland

Een omgevingvisie
in ontwikkeling

Bijlagen

Mijn aantekeningen bij bijlage 1



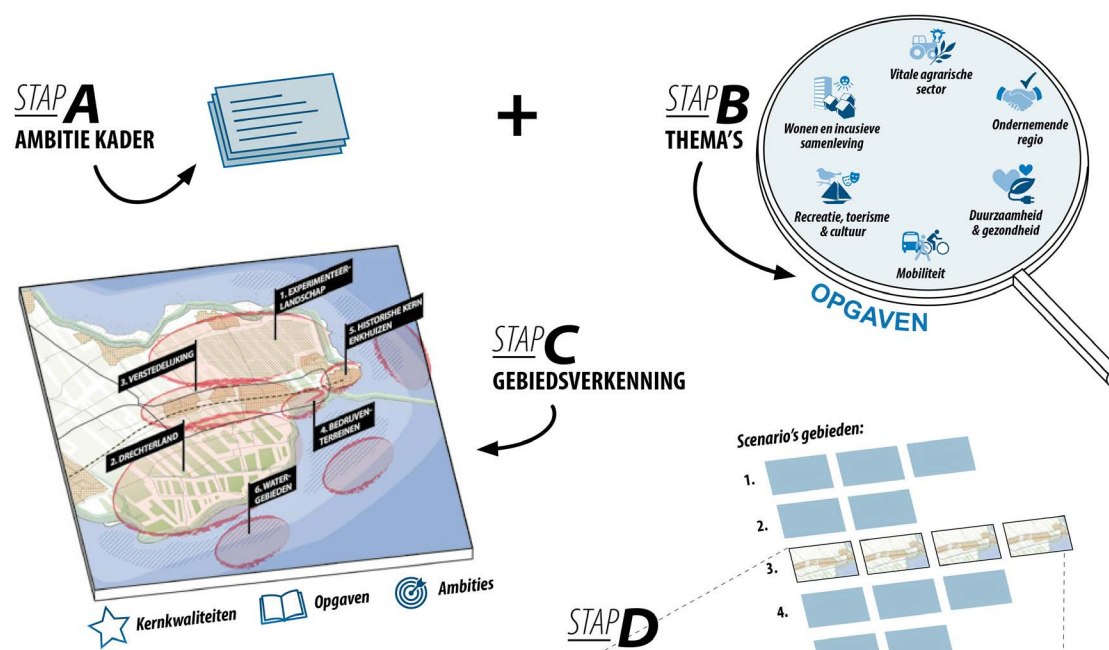
Stroomschema van het
doorlopen traject

aan de reeds opgehaalde informatie, en daarmee werd de fase beleidsinventarisatie afgerond. De beleidsontwikkeling die sindsdien heeft plaatsgevonden is toegevoegd aan inventarisatie.

Gebiedsverkenningen

Met het inzicht over de kernwaarden en kernopgaven is de stap gezet naar de tweede fase gebiedsverkenningen. Daarvoor is via een aanbesteding het stedenbouwkundig bureau Urhahn ingeschakeld. Samen met hun partners Land-ID en Bureau BUITEN hebben zij in de periode oktober 2020 tot maart 2021 het traject uitgevoerd. Het bureau heeft ook de structuurschets van West-Friesland opgesteld en is daardoor goed op de hoogte van de kenmerken en kwaliteiten van het grondgebied van de drie SED-gemeenten. Omdat de drie uiteindelijke omgevingsvisies parallel aan elkaar worden ontwikkeld, is ervoor gekozen om aan de hand van de gebiedstyperingen van de structuurschets deze fase uit te voeren. Daarbij is het eerste gebied gebruikt als pilot voor de aanpak. Dit betrof het verstedelijkt gebied van Hoogkarspel, Stede Broec en de woonwijken buiten de vesting van Enkhuzen. Tussentijds heeft er een aantal inhoudelijke sessies met de stuurgroep van het programma implementatie omgevingswet, de portefeuillehouder van het programma en het college plaatsgevonden. Doelstelling daarvan was het toetsen van het proces en de uitkomsten. De raad is via een thema-avond

en kernkwaliteiten), het organiseren van zes werksessies met ambtenaren en professionele stakeholderpartijen (zie overzicht bijlage 2) en de uitwerking daarvan in een verhaallijn waarin de kernkwaliteiten, kansen en opgaven verwerkt zijn.



Aanpak gebiedsverkenning Bureau Urhahn

Mijn aantekeningen bij bijlage 1

Procesbeschrijving participatie

Met het participatieproces willen we dat ketenpartners, strategische partners en inwoners zich uitgenodigd voelen om betrokken te zijn bij de ontwikkeling van de bouwstenen. Door deze stappen samen te zetten ontstaat er een visie die breder bekend en gedragen is.

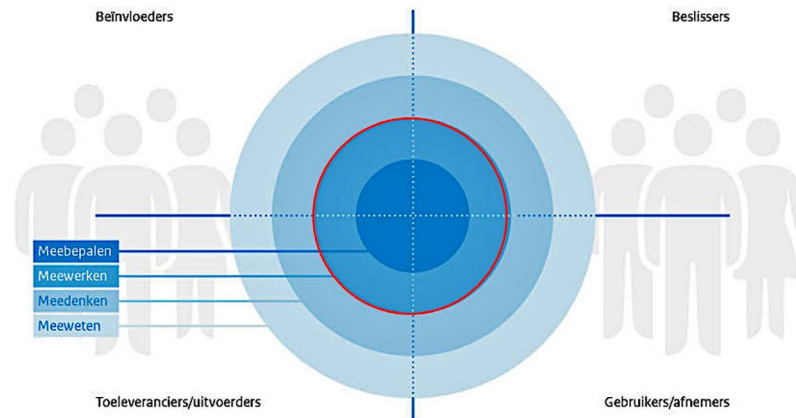
We hanteren de participatieladdermethode van de Factor C-methode. Deze biedt de mogelijkheid om de te betrekken ketenpartners, strategische partners en inwoners te ordenen naar hun rol en invloed. Per fase is aan de hand van een stakeholdersanalyse bepaald wat gezien de inhoudelijke opgave en het specifieke gebied belangrijke stakeholders zijn.

De stakeholdersanalyse is bedoeld om inzicht te hebben in:

- Wie zijn de mogelijke stakeholders of actoren?
- Wat is hun issue, standpunt, belang en invloed in het speelveld van de fysieke leefomgeving dat besproken wordt?
- Wat is een logisch moment van betrokkenheid (welke fase bij welk onderwerp)?
- In welke invloedsrol (Factor C)?

In de fase van **beleidsinventarisatie** zijn de interne stakeholders betrokken: de ambtelijke organisatie en de bestuurlijke gremia.

Fase 1: Inventarisatie beleid en opgaven



Wie:

- Ambtenaren SED
- College B&W
- Gemeenteraad

Hoe:

- Workshops
- Themabijeenkomsten College en Raden

Wanneer:

- Tweede en derde kwartaal 2020

Omdat het bestaand beleid betreft waarover al geparticipeerd heeft plaatsgevonden, is gekozen voor deze interne focus. Het participatieniveau was meedenken en doen via workshops en themabijeenkomsten.

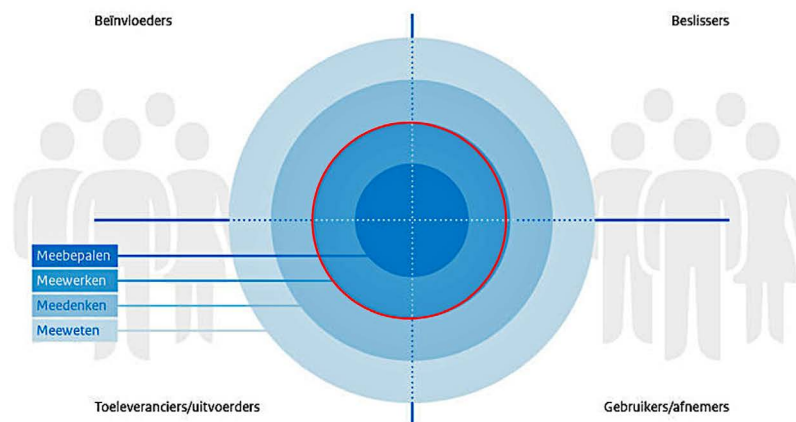
Motiveringsplicht

Voor de omgevingsvisie is het organiseren van participatie verplicht. In de omgevingsvisie moet staat staan hoe inwoners, bedrijven, maatschappelijke organisaties en andere bestuursorganen bij de voorbereiding betrokken zijn. En wat de resultaten daarvan zijn. Deze motiveringsplicht is geregeld in artikel 10.7 van het Omgevingsbesluit. De overheid mag zelf weten hoe zij daar invulling aan geeft. Wie een overheid bij de vroegtijdige participatie betreft, hangt af van het type omgevingsvisie: de aard, de omvang en invloed op de fysieke leefomgeving.

Mijn aantekeningen bij bijlage 2

In de fase van de **gebiedsverkenningen** is de focus verschoven naar externe ketenpartners zoals hogere bestuurslagen, uitvoeringsorganisaties, belangenorganisaties en bedrijventoekepels. Deze externe focus had als doel om met vertegenwoordigers van belanghebbenden op hoofdlijnen kennis te delen en oplossingsscenario's te onderzoeken. Het participatieniveau was meedenken en doen via workshops en themabijeenkomsten.

Fase 2: Gebiedsverkenningen



- College B&W
- Gemeenteraad
- Provincie Noord-Holland
- Rijkswaterstaat
- Staatsbosbeheer
- Recreatieschap
- GR-organisaties(GGD,ONHD,HNNK,VRNH)
- Mooi Noord Holland
- Professionele samenwerkingspartners
- Bedrijventoekepels
- Woningbouwcorporaties
- LTO

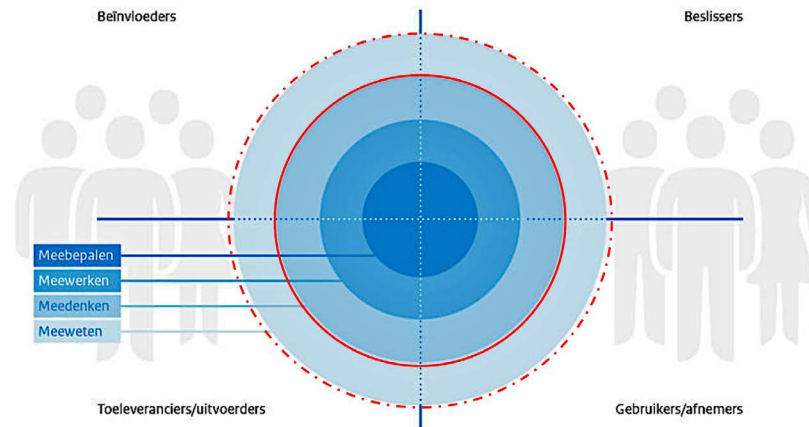
Hoe:

- Zes workshops per gebiedstypologie Structuurschets West-Friesland
- Aanvullend overleg kleiner verband
- Themabijeenkomsten College en Raden

Mijn aantekeningen bij bijlage 2

In de fase van **publieksparticipatie** is de focus volledig extern en gericht op iedereen die een belang zou kunnen hebben of interesse heeft. Het platform samen.drechterland.nl is toegankelijk voor iedereen en via diverse bestaande communicatiekanalen is men geïnformeerd over deze participatie. Met het West-Friese jongerenpanel heeft er nog een apart overleg plaatsgevonden.

Fase 3: Toetsing en inkleuring door participatie



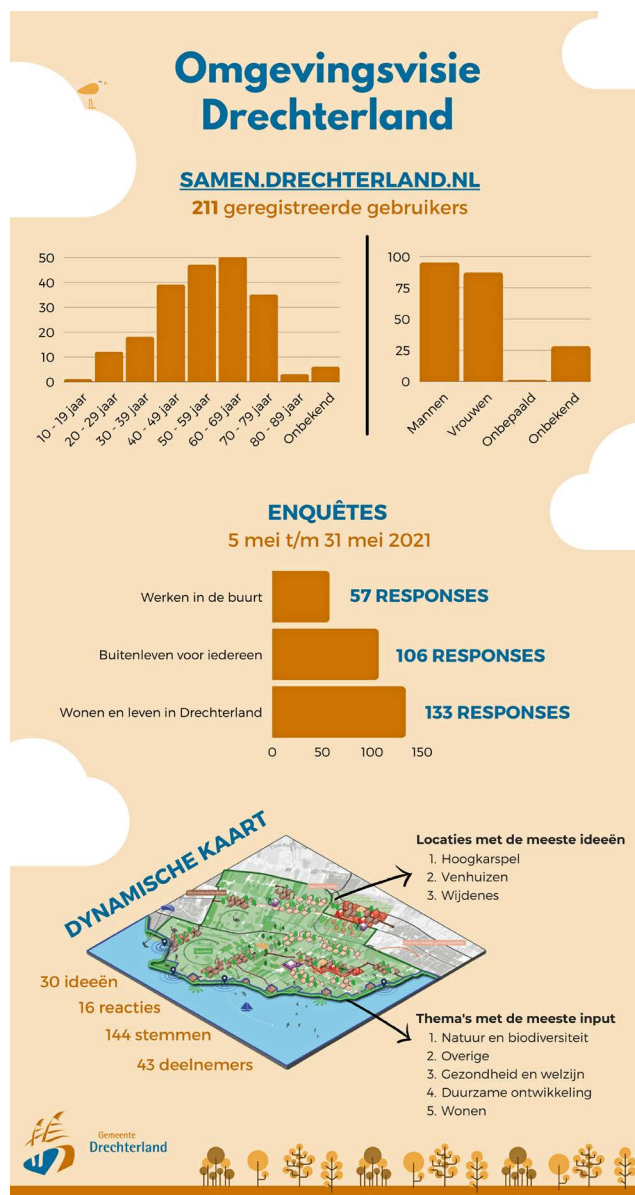
Wie:

- Ambtenaren SED
- College B&W
- Gemeenteraad
- Publieksbreed
- Jongerenpanel

Hoe:

- Participatie platform samen.drechterland.nl
- Aanvullend overleg met jongerenpanel
- Website Drechterland : drechterland.nl

Mijn aantekeningen bij bijlage 2



Fase 4: Platform samen.drechterland.nl

Overzicht beleidsinventarisatie

De volgende documenten zijn bestudeerd en liggen ten grondslag aan de kernopgaven en opgaven per verhaallijn.

1. Culturele biografie Drechterland (2007)
2. Landschapsvisie Drechterland 2011
3. Woonvisie 2010-2020 (2010)
4. Klimaatvisie Drechterland 2010
5. Welstandnota (2011)
6. Waterplan Drechterland 2012-2022
7. Beeldkwaliteit plan (2012)
8. Beheerplan Groen (2014)
9. Beleidsplan spelen 2014-2023 (2014)
10. Beleidsplan Toerisme en Recreatie 2015-2020
11. Gemeentelijk Rioleringsplan Drechterland (2016)
12. Nota Sport (2012-2016)
13. Gezondheidsvisie (2018)
14. Gezondheidsmonitor RIVM-gemeente Drechterland (2016)
15. College Uitvoeringsprogramma (2018)
16. Programma Vitaal Drechterland (2019)
17. Kwaliteitsplan kapitaalgoederen openbare ruimte Drechterland 2019-2028 (2018)
18. Thuis in Drechterland (2019)
19. RES (verslag Atelier RES Drechterland) (2020)
20. Klimaatstresstest Drechterland (2020)
21. Rapport Platform 31 Trends en opgaven voor de West-Friese gemeenten (2018)
22. Regionaal Koersdocument Omgevingswet Westfriesland (2019)
23. Uitvoeringsprogramma Pact 7.1 West-friesland (2020)
24. Structuurschets Westfriesland (2016)
25. West-Fries Afwegingskader Wonen (2017)
26. Regionale Woonvisie Westfriesland (2017)
27. Ontwerp Nationale Omgevingsvisie (2020)
28. Provinciale Omgevingsvisie Noord-Holland 2050 (2020)
29. Structuurvisie Polder Drieban (2020)
30. Concept Omgevingsverordening Provincie Noord Holland (2020)
31. IJsselmeeragenda 2050: gebiedsagenda (2020-..)
32. West Fries Woonakkoord (2020)
33. West-Fries afwegingskader wonen (2021)
34. RES 1.0 (2021)
35. Drechterland: effect klimaatadaptatie strategie (2021)
36. Erfgoednota deel I Monumenten in Drechterland 2012-2016 (2012)
37. Uitvoeringsnota Biodiversiteit (2021)
38. Visie op Drechterland (2021)
39. Woonprogramma Drechterland (2021)
40. Beleid Arbeidsmigranten erin. Beleid Huisvesting arbeidsmigranten gemeente Drechterland 2021

Mijn aantekeningen
bij bijlage 3

Colofon

Dit is een publicatie van de
Programma-organisatie Implementatie
Omgevingswet SED organisatie

Projectcoördinatie: **Titia van den Berg**

Redactie: **Accent Grave**

Vormgeving: **Koester media**

Beeld: **gemeente Drechterland**

Voor meer informatie:

omgevingswet@sed-wf.nl